



ANTICIPAZIONE DELL'INDICE DEI PREZZI AL CONSUMO PER L'INTERA COLLETTIVITA'

- GIUGNO 2011 -

A Bologna nel mese di giugno 2011 l'indice dei prezzi al consumo per l'intera collettività ha fatto registrare una variazione mensile negativa del **-0,2%** ed un tasso tendenziale del **+3%**, in aumento rispetto al mese precedente (dati provvisori).

Nel mese di maggio 2011 la variazione mensile era risultata nulla ed il tasso tendenziale del +2,9% (dati definitivi).

Questo l'andamento dell'indice a Bologna nel corrente mese per le dodici divisioni che lo compongono (ex capitoli di spesa):

Divisioni	INDICI	VARIAZIONI %	
	giu-11 (2010=100)	Mensile giu-11 mag-11	Tendenziale giu-11 giu-10
Prodotti alimentari e bevande analcoliche	104,0	+0,2	+4,3
Bevande alcoliche e tabacchi	102,0	0,0	+2,8
Abbigliamento e calzature	101,1	0,0	+1,2
Abitazione, acqua, energia elettrica, gas e altri combustibili	105,3	0,0	+5,6
Mobili, articoli e servizi per la casa	100,8	+0,3	+1,0
Servizi sanitari e spese per la salute	100,2	-0,1	+0,3
Trasporti	106,5	+0,4	+6,4
Comunicazioni	97,7	-0,9	-2,1
Ricreazione, spettacolo e cultura	100,6	+0,4	+1,2
Istruzione	102,6	0,0	+3,6
Servizi ricettivi e di ristorazione	100,1	-2,4	+2,3
Altri beni e servizi	102,8	+0,2	+2,8
Indice generale	102,6	-0,2	+3,0

➤ **Prodotti alimentari e bevande analcoliche**

La divisione dell'alimentazione registra ancora una volta una variazione mensile positiva (+0,2%) ed un tasso tendenziale che sale dal +4,1% di maggio al +4,3% per il corrente mese di giugno. Tra gli aumenti più significativi segnaliamo quelli di "Frutta" (+3,5%), "Caffè the e cacao" (+1,6%) e di "Latte, formaggi e uova" (+1,4%), mentre risultano in calo gli "Ortaggi" (-3,1%), gli "Altri prodotti alimentari non altrove classificabili" (-0,6%), i "Pesci e prodotti ittici" (-0,3%) e le "Acque minerali e bevande analcoliche" (-0,1%).

➤ **Bevande alcoliche e tabacchi**

Nulla la variazione mensile della divisione e stabile al +2,8% il tasso tendenziale. In aumento alcolici, e birre.

➤ **Abbigliamento e calzature**

L'aumento dei servizi di riparazione calzature, dei servizi di lavanderia e dell'abbigliamento sono stati compensati dai cali delle calzature. Complessivamente il capitolo registra una variazione mensile negativa e il tasso tendenziale rimane stabile al +1,2%.

➤ **Abitazione, acqua, energia elettrica e combustibili**

Anche per questo capitolo la variazione mensile nulla è frutto della compensazione degli aumenti che hanno interessato prodotti e servizi per la riparazione e manutenzione della casa ed i cali del gasolio da riscaldamento e delle spese condominiali. Il tasso tendenziale rimane stabile al +5,6%.

➤ **Mobili, articoli e servizi per la casa**

Tra gli aumenti segnaliamo quelli dei mobili, degli articoli tessili per la casa, dei grandi apparecchi domestici e di cristalleria e vasellame. +0,3% la variazione mensile della divisione ed il tasso tendenziale sale di oltre mezzo punto percentuale e si porta al +1%.

➤ **Servizi sanitari e spese per la salute**

Anche questo mese il calo dei medicinali determina un calo della divisione dei servizi sanitari e spese per la salute che registra una variazione mensile pari al -0,1% ed un tasso tendenziale che scende al +0,3%.

➤ **Trasporti**

La divisione registra un aumento mensile pari al +0,4%. Nonostante il calo di carburanti e lubrificanti, i consistenti aumenti dei trasporti aerei, ferroviari e marittimi unitamente a quelli dei pezzi di ricambio, delle biciclette, delle autovetture hanno prevalso. La variazione tendenziale torna nuovamente a salire e passa dal +5,9% di maggio al +6,4% di giugno.

➤ **Comunicazioni**

Il calo degli apparecchi telefonici e telefax fa segnare alla divisione una variazione mensile pari al -0,9% ed un tasso tendenziale che scende al -2,1%.

➤ **Ricreazione, spettacolo e cultura**

In aumento soprattutto i pacchetti vacanza, ma crescono anche i supporti per la registrazione, i giochi, i servizi ricreativi sportivi, gli articoli di cancelleria, quelli per il giardinaggio, i libri e i giornali.

La variazione mensile della divisione risulta pari al +0,4% e il tasso annuo sale al +1,2%.

➤ **Istruzione**

Nulla la variazione mensile della divisione e stabile quella annua al +3,6%.

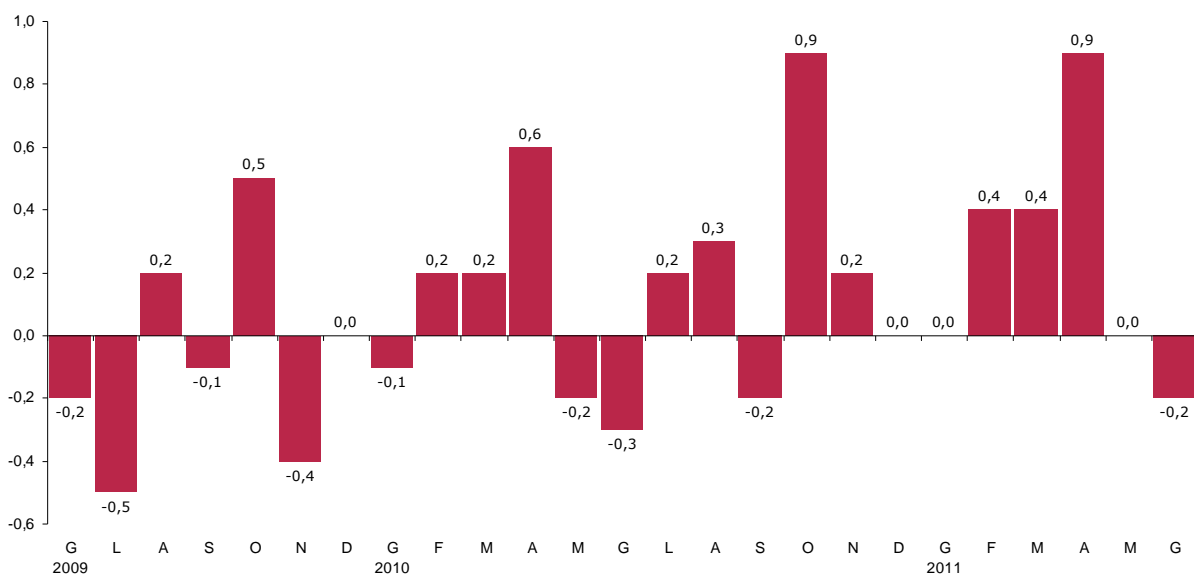
➤ **Servizi ricettivi e di ristorazione**

E' la divisione che fa segnare la variazione mensile di segno negativo maggiore (-2,4%) dovuta al calo del costo dei servizi di alloggio solo in parte compensata dagli aumenti di mense, ristoranti, bar e simili. Il tasso tendenziale rimane stabile al +2,3%.

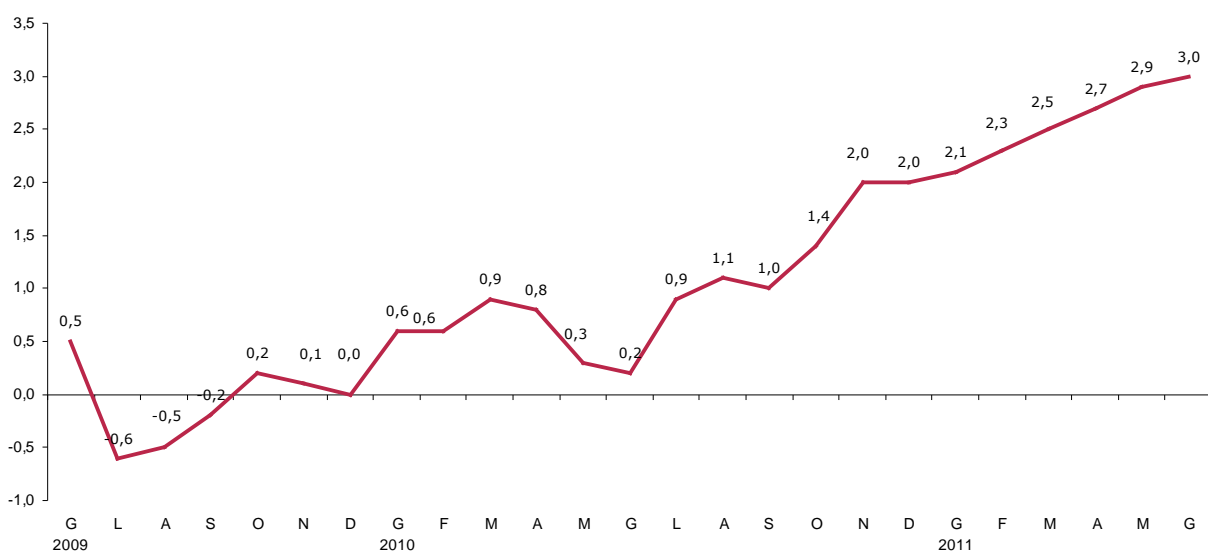
➤ **Altri beni e servizi**

In aumento gioielleria e orologeria, i servizi finanziari, le assicurazioni sui mezzi di trasporto e gli articoli e prodotti per la cura della persona. Il tasso mensile risulta del +0,2%, mentre quello tendenziale scende al +2,8%.

Variazioni percentuali mensili a Bologna per l'indice dei prezzi al consumo per l'intera collettività (al lordo dei tabacchi) nel periodo giugno 2009 – giugno 2011



Variazioni percentuali tendenziali a Bologna per l'indice dei prezzi al consumo per l'intera collettività (al lordo dei tabacchi) nel periodo giugno 2009 – giugno 2011



**INDICE DEI PREZZI AL CONSUMO PER L'INTERA COLLETTIVITA' (NIC)
Giugno 2011 (*)**

Variazioni percentuali mensili

Divisioni	2010							2011					
	G	L	A	S	O	N	D	G	F	M	A	M	G
Prodotti alimentari e bevande analcoliche	-0,1	0,0	0,2	0,1	-0,1	0,1	0,8	1,4	0,0	0,2	0,1	1,3	0,2
Bevande alcoliche e tabacchi	0,0	0,1	0,7	0,0	1,4	0,0	0,2	0,0	0,1	0,0	0,1	0,1	0,0
Abbigliamento e calzature	0,0	0,0	0,0	0,2	0,3	0,1	0,0	0,1	0,0	0,1	0,8	-0,5	0,0
Abitazione, acqua, energia elettrica, gas e altri combustibili	0,0	0,9	0,4	0,1	-0,1	0,1	0,5	1,3	0,2	0,4	1,7	0,0	0,0
Mobili, articoli e servizi per la casa	-0,3	-0,1	0,0	0,2	-0,2	0,2	0,0	0,2	0,2	0,0	0,0	0,2	0,3
Servizi sanitari e spese per la salute	0,0	0,0	0,0	0,0	0,2	0,0	0,0	0,2	0,4	0,0	-0,1	-0,3	-0,1
Trasporti	-0,1	1,3	1,2	-2,4	-0,1	-0,1	1,5	0,1	1,1	1,4	2,5	-0,6	0,4
Comunicazioni	-0,2	-0,2	1,6	-1,7	-1,2	1,1	0,8	-0,1	-0,1	-0,1	-1,0	-0,3	-0,9
Ricreazione, spettacolo e cultura	0,3	0,6	0,2	-1,0	1,0	0,4	0,4	-0,4	0,0	-0,3	0,2	-0,3	0,4
Istruzione	0,0	0,0	0,0	1,1	2,5	0,0	0,0	0,0	0,0	0,0	0,0	0,0	0,0
Servizi ricettivi e di ristorazione	-2,5	-0,2	-0,6	2,3	5,5	1,0	-3,6	-3,3	1,8	0,9	1,4	-0,1	-2,4
Altri beni e servizi	0,3	0,1	0,2	0,1	0,4	0,2	0,4	0,5	-0,1	0,2	0,3	0,3	0,2
Indice generale	-0,3	0,2	0,3	-0,2	0,9	0,2	0,0	0,0	0,4	0,4	0,9	0,0	-0,2

Variazioni percentuali tendenziali

Divisioni	2010							2011					
	G	L	A	S	O	N	D	G	F	M	A	M	G
Prodotti alimentari e bevande analcoliche	-1,4	-0,6	-0,1	0,1	-0,2	0,1	1,0	2,1	2,0	2,4	2,4	4,1	4,3
Bevande alcoliche e tabacchi	2,0	2,3	2,9	2,7	4,1	4,1	2,5	2,5	2,5	2,5	2,5	2,8	2,8
Abbigliamento e calzature	0,7	0,6	0,6	0,9	0,7	0,7	0,7	1,3	1,3	1,0	1,7	1,2	1,2
Abitazione, acqua, energia elettrica, gas e altri combustibili	-1,4	2,7	3,0	3,1	3,3	3,5	4,0	5,2	5,1	5,5	5,6	5,6	5,6
Mobili, articoli e servizi per la casa	-0,1	-0,2	-0,2	-0,1	-0,3	0,0	-0,1	-0,2	0,2	0,0	-0,1	0,4	1,0
Servizi sanitari e spese per la salute	0,1	0,2	0,2	0,1	0,3	0,3	0,3	0,2	0,5	0,7	0,6	0,4	0,3
Trasporti	3,4	4,5	3,9	3,0	3,4	3,1	4,2	3,9	5,3	5,5	6,4	5,9	6,4
Comunicazioni	-1,4	-1,4	0,5	-2,3	-3,2	-1,7	-0,6	0,4	-0,8	-0,7	-1,7	-1,4	-2,1
Ricreazione, spettacolo e cultura	0,4	0,0	-0,8	0,1	1,3	1,8	1,0	1,2	0,2	0,3	0,2	1,1	1,2
Istruzione	1,7	1,7	1,7	2,2	3,0	3,7	3,7	3,6	3,6	3,6	3,6	3,6	3,6
Servizi ricettivi e di ristorazione	-3,9	-1,8	-1,3	-1,1	0,3	4,4	2,9	0,6	2,5	2,4	2,4	2,3	2,3
Altri beni e servizi	3,8	3,7	3,9	3,7	3,6	3,4	3,1	3,2	2,6	2,6	3,0	2,9	2,8
Indice generale	0,2	0,9	1,1	1,0	1,4	2,0	2,0	2,1	2,3	2,5	2,7	2,9	3,0

(*) Per il mese in corso i dati sono provvisori